

Raport z badania oceny jakości życia w Zgierzu oraz identyfikacji mieszkańców z miastem

Badanie ankietowe zostało przeprowadzone w związku z realizacją projektu „Zgierz - Nowoczesne miasto po godzinach” w ramach Programu „Rozwój lokalny”, współfinansowanego ze środków Norweskiego Mechanizmu Finansowego i Mechanizmu Finansowego EOG. Zgierz jest jednym z 29 miast w Polsce korzystającym z dotacji w wysokości 15 milionów zł, której celem jest podniesienie jakości życia, pracy, nauki oraz spędzania wolnego czasu przez jego mieszkańców i mieszkanki.

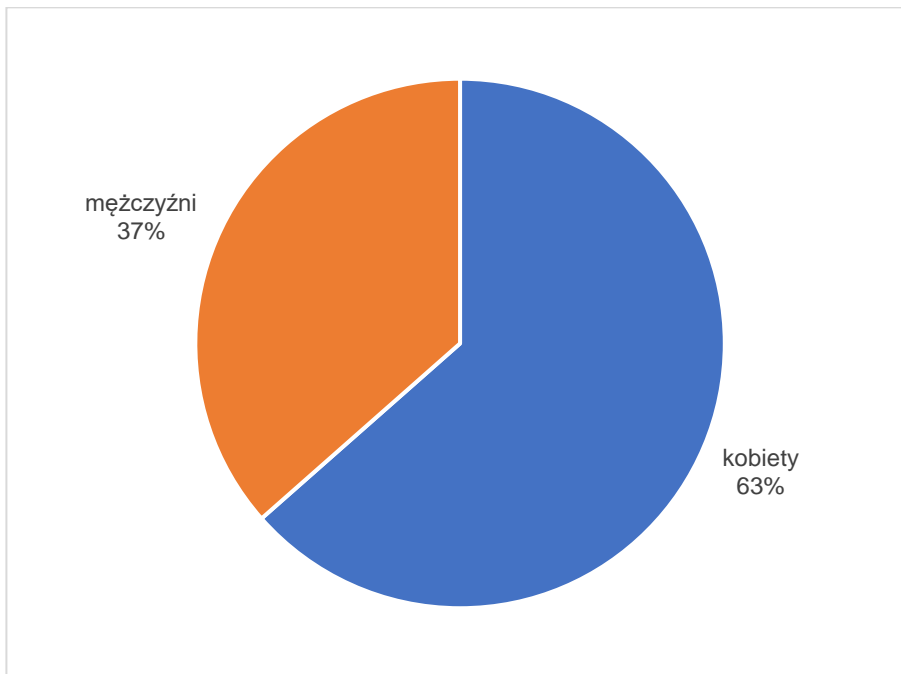
Celem niniejszej ankiety było określenie poziomu identyfikacji mieszkańców ze Zgierzem i oceny jakości życia w mieście jako wskaźników bazowych dla Planu Rozwoju Lokalnego. Monitorowanie obu wskaźników wiąże się z ogólnym celem Programu, czyli poprawą jakości życia w małych i średnich polskich gminach. Tegoroczne badanie było pierwszym w projekcie, kolejne ankiety zaplanowano na 2023 i 2024 rok.

Badanie zostało przeprowadzone w formie papierowej podczas Zakończenia Lata w Parku Miejskim w Zgierzu (11 września 2022 r.) oraz w formie internetowej w dniach 4-10 października 2022 r. na stronie miasto.zgierz.pl.

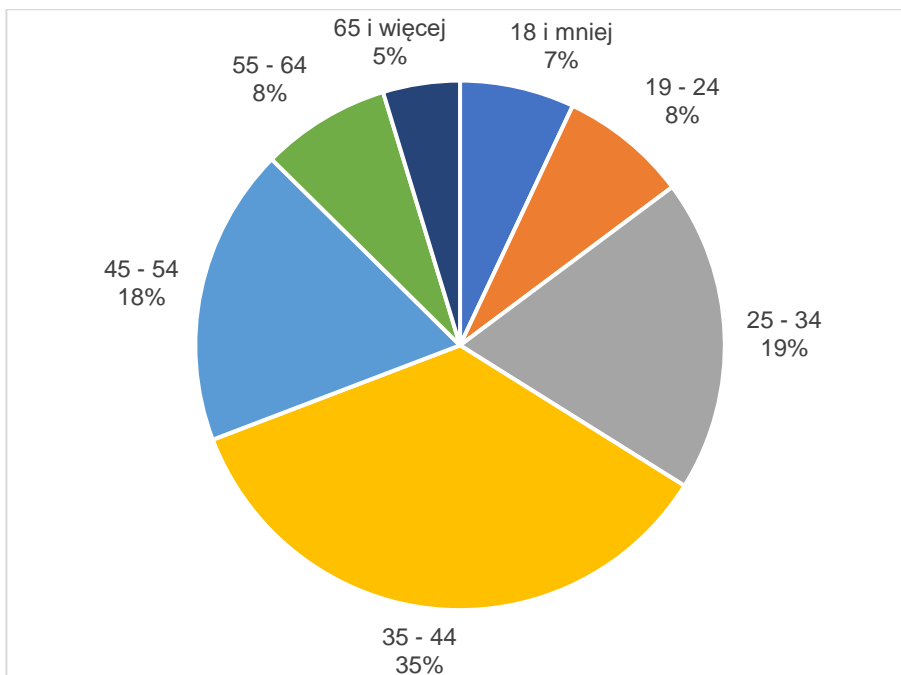
Ankietowani odpowiadali na pytania w trzech częściach formularza. Pierwsza dotyczyła identyfikacji z miastem i składała się z 6 pytań zamkniętych, druga miała charakter otwarty i polegała na dokończeniu zdania „Zgierz jest dla mnie...”, zaś trzecia związana była z oceną jakości życia w mieście i zawierała 16 zagadnień, które mieszkańcy oceniali w skali od 1 do 5.

W rezultacie otrzymano 713 ankiet, z czego 173 w formie papierowej oraz 540 w formie internetowej. Wśród badanych pod kątem cech demograficznych zdecydowanie więcej było kobiet (63%) niż mężczyzn (37%). W ankiecie udział wzięli mieszkańcy wszystkich osiedli w Zgierzu, a grupa badawcza dość wiernie odzwierciedla liczebność poszczególnych części miasta. Blisko 2/3 ankietowanych zadeklarowało wykształcenie wyższe, co stanowi znaczną nadreprezentację w porównaniu do populacji Zgierza. Formularz wypełnili przedstawiciele wszystkich grup wiekowych, najliczniejszą grupę stanowiły osoby w wieku 35-44 lata.

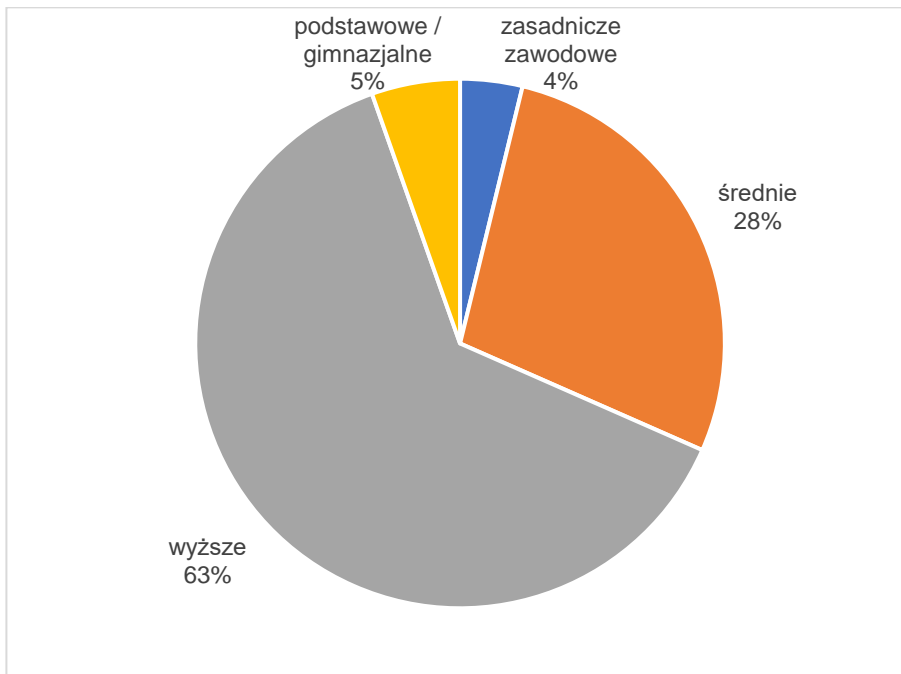
Wykres A. Struktura płci ankietowanych.



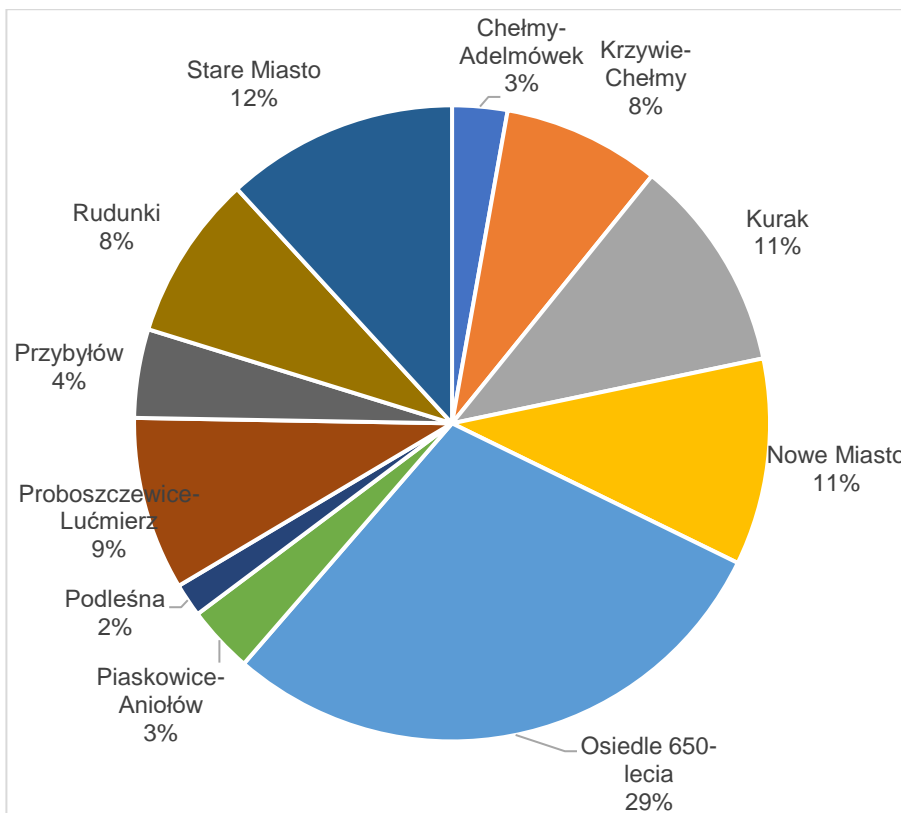
Wykres B. Struktura wieku ankietowanych.



Wykres C. Struktura wykształcenia ankietowanych.



Wykres D. Struktura miejsca zamieszkania ankietowanych.



I. Poziom identyfikacji mieszkańców z miastem.

Zagadnienie identyfikacji z miastem łączy się z poczuciem tożsamości jego mieszkańców, na które składają się wymiary społeczny i przestrzenny, a także odniesienie do celów i przyszłości miasta.

Na tej podstawie do zbadania poziomu identyfikacji mieszkańców i mieszkanki z miastem posłużyło 6 pierwszych pytań, w których ankietowani oceniali swój poziom zadowolenia z mieszkania w Zgierzu, więz z miastem oraz jego mieszkańcami, swoje zainteresowanie sprawami lokalnymi, przywiązanie do pomyslności miasta, jak też chęć potencjalnego wyprowadzenia się ze Zgierza.

Spośród powyższych wymiarów w największym stopniu mieszkańcy i mieszkanki Zgierza deklarują, że zależy im na pomyslności swojego miasta - przyznaje to aż 92% badanych, ponad połowa odpowiada „zdecydowanie tak”. W udzielaniu odpowiedzi bez istotnego znaczenia była którakolwiek cecha demograficzna ankietowanych.

Nieco niższy odsetek badanych (87%) deklaruje, że interesuje się tym, co dzieje się w Zgierzu – w najmniejszym stopniu wyrażają to osoby młode (19-24 lata).

Zadowolenie z mieszkania w Zgierzu wyraża 59% ankietowanych – zdecydowanie najbardziej osoby najmłodsze (18 lat i mniej). Chęć wyprowadzenia się z miasta deklaruje 38% badanych wobec 45%, którzy nie mają takich planów. Najsilniej tę chęć wyrażają młodzi dorośli od 19 do 34 lat oraz mieszkańcy osiedli położonych bliżej Łodzi.

Ankietowani częściej czują się związani ze Zgierzem jako miastem w wymiarze przestrzennym (65%) niż społecznym, czyli z jego mieszkańcami i mieszkankami (55%). Wyniki szczegółowe pokazują, że te elementy są najbardziej zróżnicowane pod względem wieku i miejsca zamieszkania. Młodsze osoby są zdecydowanie bardziej związane z miastem niż jego mieszkańcami – u starszych wyniki są zbliżone. Poczucie takich więzi różni się u mieszkańców poszczególnych osiedli nawet o 30 pp.

Biorąc pod uwagę wszystkie odpowiedzi pozytywnie odnoszące się do wymiarów wskazanych w ankiecie, można określić poziom identyfikacji mieszkańców ze Zgierzem na poziomie 67,1%.

Nieznacznie większą identyfikację z miastem przejawiają kobiety 67,4% wobec 66,0% mężczyzn. Największa różnica dotyczy ich zainteresowania tym, co dzieje się w Zgierzu i zadowolenia z mieszkania w Zgierzu. Mężczyźni nieco częściej deklarują, że zależy im na pomyslności Zgierza.

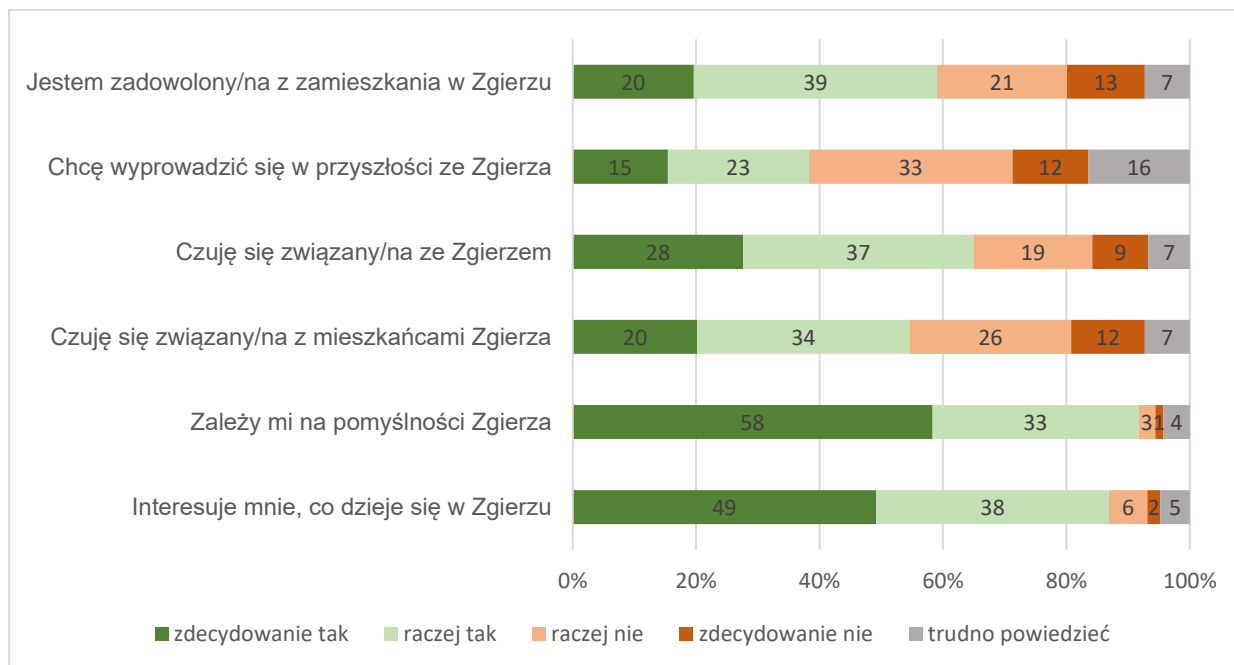
Poziom identyfikacji z miastem maleje wraz ze wzrostem wykształcenia. Osoby z wykształceniem podstawowym/gimnazjalnym odpowiadają w sposób pozytywny o swojej relacji ze Zgierzem w 79,8%, zaś osoby z wykształceniem wyższym w 64,6%.

Najbardziej z miastem identyfikują się dwie skrajne grupy wiekowe: osoby 65+ (86,9%) oraz młodzież do 18 lat (74,8%). Najmniejsze poczucie zgierskiej tożsamości posiadają osoby w wieku 19-24 lata (56,1%). Widać więc istotność granicy pełnoletności, za którą występuje znaczne obniżenie poziomu identyfikacji. W wynikach szczegółowych można dostrzec, że młodzi ludzie tracą wówczas zainteresowanie sprawami lokalnymi (spadek do 69%) i w większości myślą o wyprowadzce ze Zgierza (nawet 58%).

Jeśli chodzi o mieszkańców osiedli – najbardziej ze Zgierzem identyfikują się mieszkańcy Przybyłowa (71,9%), Podleśnej (70,8%) oraz Nowego Miasta (70,7%). Najmniej z kolei mieszkańcy: Piaskowic-Aniołowa (58,3%), Chełmów-Adelmówka (61,7%) oraz Kuraka (62,3%). Szczegółowe dane wskazują, że różnica pomiędzy ankietowanymi z poszczególnych osiedli dotyczy głównie poczucia związku z miastem i jego mieszkańcami, a także chęci wyprowadzenia się ze Zgierza.

Wykres 1.

Wymiary identyfikacji mieszkańców z miastem (ogółem), dane w proc.



Wykres 2. Poziom identyfikacji mieszkańców z miastem (według płci, wieku, wykształcenia i miejsca zamieszkania), dane w proc.

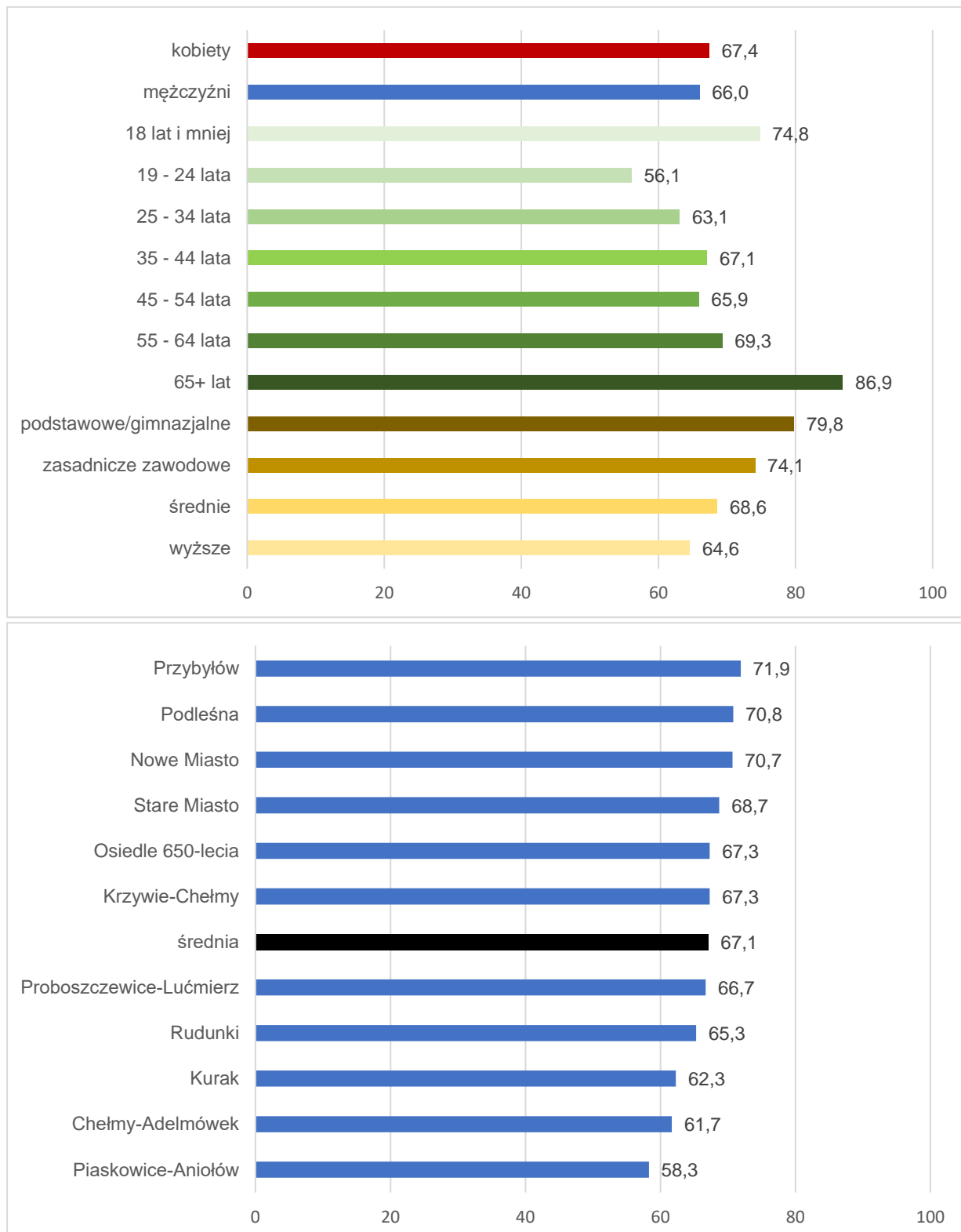


Tabela 1.1.

Wymiary identyfikacji mieszkańców z miastem (ogółem, według wieku i wykształcenia), dane w proc.

		ogółem	Wiek							Wykształcenie			
			18 lat i mniej	19 – 24	25 – 34	35 – 44	45 – 54	55 – 64	65 +	podstawowe/ gimnazjalne	zasadnicze zawodowe	średnie	wyższe
Jestem zadowolony/na z zamieszkania w Zgierzu.	tak	59	90	62	56	55	52	55	76	95	70	64	52
	nie	34	10	33	35	38	38	39	18	3	22	28	40
	trudno powiedzieć	7	0	5	9	7	11	5	6	3	7	9	7
Chcę wyprowadzić się w przyszłości ze Zgierza.	tak	38	33	58	48	39	34	23	12	29	30	32	43
	nie	45	31	29	38	43	52	61	85	39	63	47	43
	trudno powiedzieć	16	37	13	14	18	14	16	3	32	7	21	14
Czuję się związany/na ze Zgierzem.	tak	65	92	60	59	65	59	59	85	92	70	67	61
	nie	28	8	31	34	26	36	38	6	5	26	24	32
	trudno powiedzieć	7	0	9	7	8	5	4	9	3	4	8	7
Czuję się związany/na z mieszkańcami Zgierza.	tak	55	69	31	44	56	58	57	85	71	70	57	51
	nie	38	20	60	48	37	35	39	9	13	19	37	42
	trudno powiedzieć	7	10	9	7	7	7	4	6	16	11	6	7
Zależy mi na pomyślności Zgierza.	tak	92	86	85	95	93	88	93	97	92	89	91	92
	nie	4	6	13	2	3	3	4	3	8	7	3	4
	trudno powiedzieć	4	8	2	3	4	9	4	0	0	4	6	4
Interesuje mnie, co dzieje się w Zgierzu.	tak	87	82	69	87	90	88	91	94	89	81	85	88
	nie	8	8	27	7	7	8	5	0	3	11	10	8
	trudno powiedzieć	5	10	4	6	3	5	4	6	8	7	6	4
Poziom identyfikacji mieszkańców z miastem		67	75	56	63	67	66	69	87	80	74	69	65

Tabela 1.2.

Wymiary identyfikacji mieszkańców z miastem (według płci i miejsca zamieszkania), dane w proc.

		Płeć		Miejsce zamieszkania										
		kobiety	mężczyźni	Chełmy-Adelmówek	Krzywie-Chełmy	Kurak	Nowe Miasto	Osiedle 650-lecia	Piaskowice-Aniołów	Podleśna	Proboszczewice-Lućmierz	Przybyłów	Rudunki	Stare Miasto
Jestem zadowolony/na z zamieszkania w Zgierzu.	tak	60	57	55	54	57	59	60	58	75	48	78	59	57
	nie	32	37	35	38	34	35	33	38	17	42	19	37	34
	trudno powiedzieć	8	6	10	9	9	5	7	4	8	10	3	3	10
Chcę wyprowadzić się w przyszłości ze Zgierza.	tak	36	42	45	30	42	39	40	42	33	34	38	37	39
	nie	46	44	35	52	39	43	44	38	33	52	50	46	48
	trudno powiedzieć	18	14	20	18	19	18	16	21	33	15	13	17	13
Czuję się związany/na ze Zgierzem.	tak	65	65	60	50	57	77	70	46	75	55	69	66	66
	nie	28	29	25	39	36	20	23	46	25	34	28	25	30
	trudno powiedzieć	7	6	15	11	6	3	7	8	0	11	3	8	4
Czuję się związany/na z mieszkańcami Zgierza.	tak	54	54	55	59	47	62	55	33	67	56	53	47	59
	nie	39	38	40	36	47	32	38	50	25	35	34	42	39
	trudno powiedzieć	7	8	5	5	6	5	8	17	8	8	13	10	2
Zależy mi na pomyślności Zgierza.	tak	91	92	85	96	87	93	91	96	92	95	94	88	93
	nie	4	5	5	2	5	1	6	0	0	3	3	7	2
	trudno powiedzieć	5	3	10	2	8	5	3	4	8	2	3	5	5
Interesuje mnie, co dzieje się w Zgierzu.	tak	89	84	80	93	87	89	84	79	83	94	88	85	89
	nie	7	10	10	4	8	7	11	13	0	6	6	15	5
	trudno powiedzieć	4	6	10	4	5	4	5	8	17	0	6	0	6
Poziom identyfikacji mieszkańców z miastem		67	66	62	67	62	71	67	58	71	67	72	65	69

II. „Zgierz jest dla mnie...”

Kolejne pytanie, mające charakter otwarty, pozwalało na swobodną wypowiedź ankietowanych i samodzielne określenie, czym dla nich jest Zgierz – bądź w obszarze poczucia tożsamości z miastem, bądź też oceny jakości życia w nim.

Najwięcej wypowiedzi (37%) ankietowanych odnosiło się do Zgierza jako miejsca ich zamieszkania (m. in. „*miasto, w którym mieszkam*”, „*mój dom*”, „*miejsce, w którym żyję*”).

W co czwartej odpowiedzi (29%) badanych znalazło się nawiązanie do rodzinnego charakteru Zgierza (np. „*miasto, w którym się urodziłam*”, „*miasto, w którym dorastałam / wychowywałam się*”, „*miasto rodzinne*”).

Trzeci najczęściej widoczny charakter wypowiedzi (13%) dotyczył złej oceny zarządzania miastem w jego różnorodnych aspektach (m. in. „*miasto fatalnie zarządzane od lat*”, „*komunikacja miejska funkcjonuje bardzo źle*”, „*beznadziejne władze*”, „*łapówkarstwo, przekręty*”).

Uzyskane odpowiedzi można rozróżnić na pozytywne, neutralne oraz negatywne. Jako pozytywne ocenić można określenia Zgierza jako miasta posiadającego potencjał (np. „*miasto z perspektywą*”, „*miasto pięknie położone*”) oraz miasta rozwijającego się (m. in. „*miasto, które się zmienia*”, „*najlepsze miasto*”).

Do neutralnych – poza określeniami Zgierza jako miejsca zamieszkania czy miasta rodzinnego – zaliczyć można wypowiedzi o zwyczajności i spokojności miasta (np. „*moje miasto*”, „*miejsce spokojnego odpoczynku*”), określenie Zgierza jako miejsca pracy (m. in. „*miasto, w którym pracuję*”), czy miasta, w którym dla badanych liczą się znajome osoby (np. „*miasto, w którym mam znajomych*”, „*miejsce, z którym łączą mnie więzi towarzyskie*”).

Większość negatywnych odpowiedzi dotyczyła – poza złą oceną zarządzania miastem - zagrożeń ekologicznych i odpadów w Zgierzu (m. in. „*tykająca bomba ekologiczną*”, „*jedno wielkie składowisko odpadów*”), określenia miasta jako zaniedbanego i brudnego (np. „*miasto szpetnych starych budynków*”, „*miasto zaniedbane i biedne*”), nudnego i nijakiego (m. in. „*miasto bez wyrazu*”, „*smutne miasto*”), czy też sypialni Łodzi (np. „*pełne ludzi, którzy wszystkie potrzeby, oprócz snu, załatwiają w Łodzi*”).

Część wypowiedzi ze względu na swoją złożoność i wielowątkowość została przyporządkowana do dwóch lub trzech kategorii tematycznych.

Tabela 2. Odsetek nawiązania do danej kategorii tematycznej w wypowiedziach ankietowanych.

	miejsce zamieszkania, dom	37%
	miasto rodzinne, miejsce urodzenia	29%
	miasto źle zarządzane	13%
	miejsce zaniedbane i brudne	9%
	miasto nudne i nijakie	9%
	miasto z zagrożeniami ekologicznymi i odpadami	8%
	zwykłe miasto, spokojne, „moje”	7%
	miejsce pracy	6%
	sypialnia Łodzi	5%
	miasto z potencjałem (do wykorzystania)	5%
	miasto rozwijające się	4%
	miejsce ze znajomymi ludźmi	3%
	brak odpowiedzi	4%

Przykładowe wypowiedzi mieszkańców „Zgierz jest dla mnie...”:

Miastem wygodnym do zamieszkania: blisko do Łodzi, jednocześnie spokojnie i bezpiecznie.

Miastem, w którym mieszkam i przykro patrzeć na to, jak jest zaniedbane. Bylejakość, brak wizji, działania kosmetyczne to jego chleb powszedni. Mam nadzieję, że kiedyś się to zmieni.

Miejscem urodzenia i życia. Chcę, żeby żyło się w nim przyjemnie, wygodnie, tanio i zdrowo. Żeby pomysły władzy ułatwiały życie w mieście. Żeby młodzież chciała zostać, a nie wyjeżdżać.

Źle zarządzanym, brudnym, niedbającym o ekologię miastem, w którym lokalne władze nie potrafią zrozumieć, że życie i zdrowie mieszkańców są najważniejsze.

Moim miastem rodzinnym, miejscem zamieszkania, edukacji, pracy. Miejscem bliskim mojemu sercu.

Rodzinnym miastem i aktualnym miejscem do życia z nie do końca wykorzystanym potencjałem, lecz zmieniającym się na lepsze.

Miastem, w którym mieszkam. Nie podoba mi się aktualny stan dróg. Po pracy nie ma dla mnie żadnych aktywności, które mógłbym robić z przyjemnością.

Miejscem, gdzie spokojnie mieszkam wraz z moją rodziną. Wiele się ciekawego dzieje. Zgierz rozwija się i pięknieje co roku.

Miejscem, z którym jestem związana, moim miejscem urodzenia, niestety bardzo zanieczyszczonym i zanieczyszczanym nadal przez błędne, niedopuszczalne decyzje rządzących władz, brak decyzji i uporządkowania terenów Boruty, a nowe inwestycje „śmieciowe”...

Miejscem związanym z całym moim życiem. Stąd pochodzą moi rodzice i dziadkowie. Tu poznałam męża i założyłam rodzinę.

Wyłącznie miejscem noclegowym; jest dla mnie nieciekawym pomimo wielu nowych inicjatyw. Doceniam te działania, ale wszechobecny brud, bylejakość i bieda skutecznie zniechęcają do miasta.

Wspólnotą znających się ludzi, miejscem pochodzenia mojej rodziny.

III. Ocena jakości życia w Zgierzu.

W badaniu oceny jakości życia w mieście wzięto pod uwagę różnorodne kategorie czynników: jakość środowiska w miejscu zamieszkania, czas wolny i relacje społeczne, ocenę zarządzania i usług publicznych oraz subiektywny dobrobyt. Ankietowani oceniali szesnaście zagadnień w skali od 1 do 5, gdzie 1 oznaczało „bardzo źle”, a 5 – „bardzo dobrze”.

Najlepiej oceniane przez mieszkańców jest ich ogólne zadowolenie z życia osobistego (3,74) oraz relacji i więzi sąsiedzkich (3,59). Wyniki powyżej średniej zdobyły także: poziom kształcenia dzieci i młodzieży (3,34), jakość oferty sportowej (3,30) oraz kulturalnej (3,13).

Najgorzej oceniane są aspekty środowiskowo-przestrzenne oraz zarządcze. Czystość powietrza otrzymała średnią notę jedynie 2,10, stan infrastruktury drogowej - 2,29, a poziom zaufania do władz lokalnych - 2,38. Źle postrzegane są także kwestie ochrony zdrowia (2,45) i stan środowiska naturalnego i terenów zielonych (2,46).

Ogólną jakość życia w mieście mieszkańcy ocenili na 2,94 - wskaźnik ten znalazł się dokładnie pośrodku wszystkich czynników przedstawionych w pytaniu III. Jest to wynik nieco poniżej środka skali.

Ocena jakości życia (jako średnia punktów dla wszystkich zagadnień) nie różni się w wynikach kobiet i mężczyzn – ci drudzy są nieco bardziej krytyczni (2,87 wobec 2,86).

Biorąc pod uwagę różnice wiekowe można stwierdzić, że najlepiej jakość życia w Zgierzu ocenia młodzież (osoby do 18. roku życia – średnia ocen 3,7) oraz seniorzy powyżej 65 lat – średnia 3,4. Pozostałe grupy wiekowe wyrażają bardzo podobną ocenę 2,8, jedynie osoby w wieku 45-54 lata średnio oceniają jakość życia w Zgierzu na 2,7.

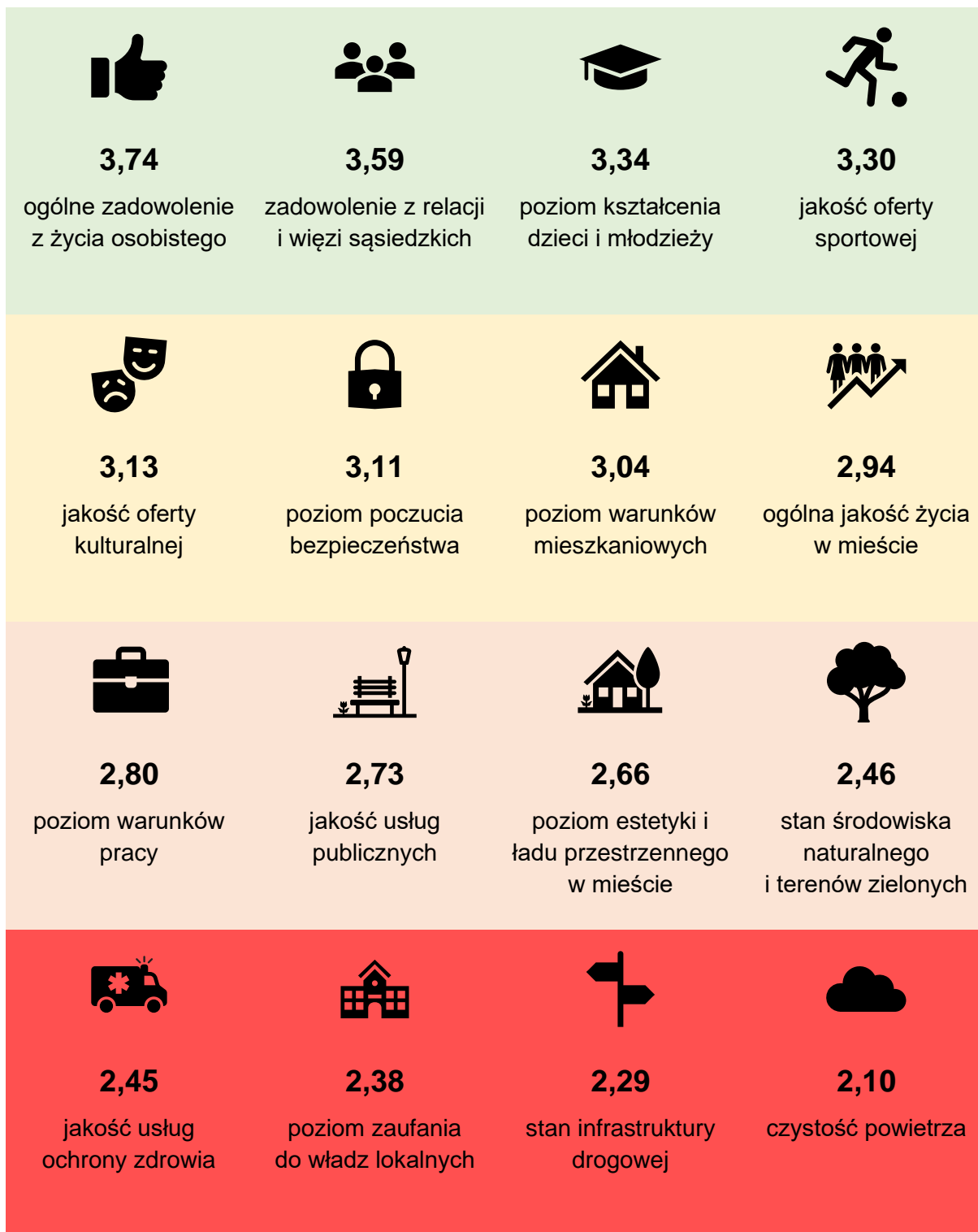
Widać również, że ocena jakości życia w Zgierzu związana jest z deklarowanym wykształceniem. Najlepiej oceniają ją osoby z wykształceniem podstawowym/gimnazjalnym – średnia 3,81 – co związane jest z udziałem dużej grupy młodych osób w tej kategorii wykształcenia. Najgorsze oceny przyznają osoby z wykształceniem wyższym (2,76).

Na ocenę jakości życia w Zgierzu mocno wpływa także miejsce zamieszkania (osiedle). Najwyższe średnie oceny zaznaczają mieszkańcy i mieszkanki osiedla Podleśna (3,26), następnie Przybyłowa (3,01) oraz Starego Miasta (2,98). Najgorzej jakość życia w Zgierzu oceniają osoby zamieszkujące: Rudunki (2,67), Krzywiewie-Chełmy (2,71) oraz Proboszczewice-Lućmierz (2,76).

Poszczególne kategorie są podobnie postrzegane przez mieszkańców wszystkich osiedli – w pierwszej dwójce najlepiej ocenianych pojawiają się niemal wyłącznie: ogólne zadowolenie z życia osobistego (na 11 osiedlach), a także zadowolenie z relacji i więzi sąsiedzkich (10). Dwoma najgorzej ocenianymi kategoriami są z kolei: czystość powietrza (11 osiedli) oraz stan infrastruktury drogowej (8).

Biorąc pod uwagę wszystkie cząstkowe oceny poszczególnych zagadnień w badaniu, ankietowani przyznali 34,3% ocen pozytywnych (4 i 5), 25,9% ocen średnich (3) oraz 39,8% ocen negatywnych (1 i 2).

Średnie oceny poszczególnych czynników jakości życia w Zgierzu (dane w skali 1-5):



Wykres 3. Ocena jakości życia w Zgierzu (według płci, wieku, wykształcenia i miejsca zamieszkania), dane w skali 1-5.

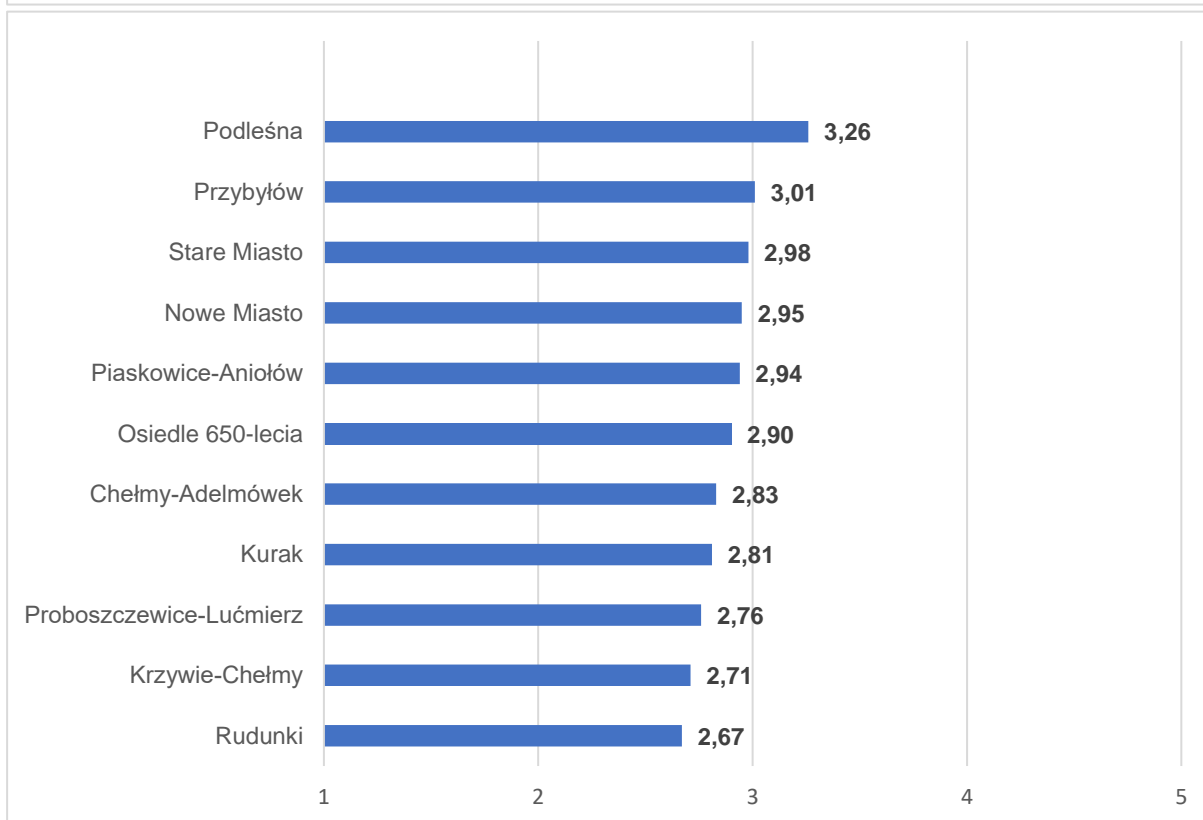
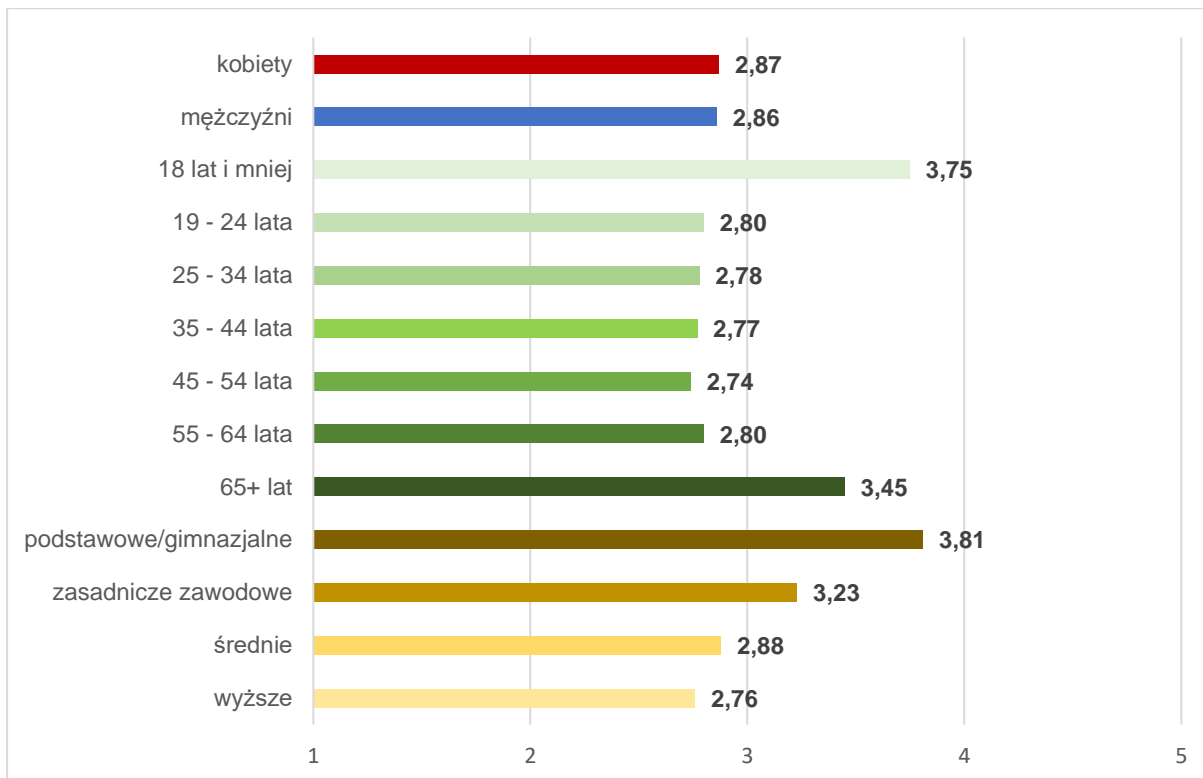


Tabela 3.1.

Ocena jakości życia w mieście (ogółem, według wieku i wykształcenia), dane w skali 1-5.

	ogółem	Wiek							Wykształcenie			
		18 lat i mniej	19 – 24	25 – 34	35 – 44	45 – 54	55 – 64	65 +	podstawowe/ gimnazjalne	zasadnicze zawodowe	średnie	wyższe
ogólne zadowolenie z życia osobistego	3,7	4,1	3,5	3,6	3,8	3,7	3,7	4,0	4,2	3,9	3,6	3,7
zadowolenie z relacji i więzi sąsiedzkich	3,6	3,9	3,4	3,5	3,5	3,7	3,6	4,1	4,0	4,2	3,5	3,6
poziom kształcenia dzieci i młodzieży	3,3	4,0	3,2	3,4	3,2	3,1	3,3	3,9	4,2	3,6	3,3	3,2
jakość oferty sportowej	3,3	4,1	3,3	3,1	3,1	3,3	3,4	3,8	4,0	3,6	3,3	3,2
jakość oferty kulturalnej	3,1	3,9	2,9	2,9	3,1	3,0	3,4	3,8	4,1	3,2	3,1	3,1
poziom poczucia bezpieczeństwa	3,1	3,7	3,0	3,0	3,1	3,0	2,8	3,8	3,7	3,4	3,1	3,0
poziom warunków mieszkaniowych	3,0	3,9	3,0	2,9	2,9	2,9	3,0	3,6	3,9	3,0	3,0	3,0
ogólna jakość życia w mieście	2,9	3,8	3,0	2,9	2,8	2,9	2,7	3,6	3,8	3,3	3,1	2,8
poziom warunków pracy	2,8	3,8	2,7	2,5	2,7	2,7	2,9	3,4	3,7	3,0	2,9	2,7
jakość usług publicznych	2,7	3,8	2,5	2,7	2,6	2,5	2,6	3,3	3,8	2,9	2,6	2,6
poziom estetyki i ład przestrzennego w mieście	2,7	3,7	2,7	2,6	2,6	2,3	2,4	3,1	3,7	3,1	2,8	2,5
stan środowiska naturalnego i terenów zielonych	2,5	3,6	2,4	2,4	2,3	2,3	2,3	3,0	3,8	3,0	2,5	2,3
jakość usług ochrony zdrowia	2,4	3,5	2,2	2,2	2,4	2,3	2,3	3,0	3,5	2,9	2,4	2,3
poziom zaufania do władz lokalnych	2,4	3,5	2,5	2,2	2,2	2,2	2,3	3,2	3,7	3,0	2,4	2,2
stan infrastruktury drogowej	2,3	3,5	2,2	2,3	2,1	2,0	2,2	2,9	3,7	2,6	2,3	2,1
czystość powietrza	2,1	3,4	2,2	2,0	1,9	1,9	2,0	2,6	3,3	2,9	2,3	1,9

Tabela 3.2.

Ocena jakości życia w mieście (według płci i miejsca zamieszkania), dane w skali 1-5.

	Płeć		Miejsce zamieszkania										
	kobiety	mężczyźni	Chełmy-Adelmówek	Krzywie-Chełmy	Kurak	Nowe Miasto	Osiedle 650-lecia	Piaskowice-Aniołów	Podleśna	Probuszewice-Luźmierz	Przybyłów	Rudunki	Stare Miasto
ogólne zadowolenie z życia osobistego	3,7	3,7	3,7	4,0	3,6	3,6	3,7	4,0	4,1	3,8	3,6	3,4	3,9
zadowolenie z relacji i więzi sąsiedzkich	3,6	3,5	4,0	3,8	3,3	3,4	3,6	4,0	3,8	3,5	3,3	3,6	3,5
poziom kształcenia dzieci i młodzieży	3,3	3,3	3,1	3,1	3,4	3,4	3,4	3,4	3,5	3,2	3,4	3,1	3,4
jakość oferty sportowej	3,3	3,3	3,1	3,0	3,2	3,3	3,4	3,7	3,4	3,2	3,4	3,1	3,3
jakość oferty kulturalnej	3,2	3,0	3,3	2,8	3,1	3,2	3,3	3,2	3,5	3,0	3,2	2,8	3,2
poziom poczucia bezpieczeństwa	3,1	3,1	2,9	3,0	3,0	3,2	3,1	3,4	3,5	3,1	3,2	3,1	3,2
poziom warunków mieszkaniowych	3,0	3,1	2,7	2,9	3,0	2,9	3,1	3,2	3,4	2,8	3,3	2,9	3,1
ogólna jakość życia w mieście	2,9	2,9	2,8	2,7	2,9	3,1	3,0	2,7	3,4	2,8	3,3	2,8	3,0
poziom warunków pracy	2,8	2,8	2,8	2,7	2,6	3,0	2,8	3,0	2,9	2,6	2,9	2,7	2,9
jakość usług publicznych	2,7	2,7	2,7	2,5	2,8	2,9	2,7	2,8	3,7	2,7	3,0	2,2	2,9
poziom estetyki i ładu przestrzennego w mieście	2,7	2,6	2,5	2,3	2,7	2,8	2,7	2,6	3,6	2,5	2,9	2,5	2,7
stan środowiska naturalnego i terenów zielonych	2,5	2,4	2,3	2,1	2,3	2,6	2,5	2,0	2,8	2,5	2,4	2,4	2,8
jakość usług ochrony zdrowia	2,4	2,4	2,7	2,4	2,5	2,5	2,4	2,7	2,6	2,1	2,6	2,2	2,5
poziom zaufania do władz lokalnych	2,3	2,4	2,3	2,0	2,4	2,7	2,3	2,5	3,0	2,2	2,7	2,1	2,5
stan infrastruktury drogowej	2,3	2,3	2,2	2,1	2,4	2,4	2,3	1,9	2,5	2,1	2,5	2,0	2,4
czystość powietrza	2,1	2,1	2,2	1,9	1,9	2,2	2,0	1,9	2,3	2,0	2,5	2,0	2,4

Podsumowanie

Mieszkańcy i mieszkanki Zgierza wyrażają poziom swojej identyfikacji ze Zgierzem na poziomie 67,1%. Ogólną jakość życia w mieście mieszkańcy oceniają na 2,94 w skali od 1 do 5, czyli jako „średnią”.

W największym stopniu identyfikację z miastem deklarują osoby młode (do 18. roku życia) oraz najstarsze (powyżej 65 lat). Również te grupy wiekowe najlepiej oceniają jakość życia w Zgierz. Poziom identyfikacji z miastem oraz ocena jakości życia maleją wraz ze wzrostem wykształcenia badanych. Płeć nie ma istotnego znaczenia dla poziomu identyfikacji z miastem bądź oceną jakości życia.

Dla największej grupy ankietowanych Zgierz jest „miejszem zamieszkania / domem” oraz „miastem rodzinnym / miejscem urodzenia”. W dalszej kolejności badani oceniają Zgierz jako miasto źle zarządzane, zaniedbane, zanieczyszczone odpadami, nudne, „sypialnię Łodzi”. Dla mniejszej części mieszkańców Zgierz to po prostu miejsce ich pracy lub kontaktu ze znajomymi. Kilka procent osób dostrzega potencjał Zgierza lub jego rozwój.

Najlepiej oceniane przez badanych jest ich ogólne zadowolenie z życia osobistego oraz relacji i więzi sąsiedzkich. Wyniki nieco powyżej średniej zdobyły także: poziom kształcenia dzieci i młodzieży, jakość oferty sportowej oraz kulturalnej. **Najgorzej oceniane są kwestie środowiskowo-przestrzenne oraz zarządcze: czystość powietrza, stan infrastruktury drogowej i poziom zaufania do władz lokalnych.** Źle postrzegane są także kwestie ochrony zdrowia i stan środowiska naturalnego i terenów zielonych.

Jakość życia w Zgierz stosunkowo najlepiej oceniają mieszkańcy Podlesnej, Przybyłowa, Starego Miasta i Nowego Miasta. Również osoby mieszkające na terenie tych osiedli wyrażają największą identyfikację z miastem. **Najgorzej jakość życia w mieście postrzegają mieszkańcy Rudunek, Krzywia-Chełmów i Proboszczewic-Luźmierza.** Najmniejsze poczucie tożsamości ze Zgierzem posiadają z kolei osoby zamieszkujące osiedla: Piaskowice-Aniołów i Chełmy-Adelmówek.

Zagadnienia najgorzej oceniane przez badanych znajdują odniesienie w przedsięwzięciach realizowanych w projekcie „**Zgierz – Nowoczesne miasto po godzinach**”. W tematach przestrzenno-środowiskowych są to m. in. określenie obecnego stanu niezrekultywowanych składowisk odpadów, ich wpływu na środowisko oraz technologii i kosztów ich rekultywacji; utworzenie systemów retencji wody opadowej na osiedlach; wyposażenie miejsc publicznych w pojemniki do selektywnego zbierania odpadów; budowa ścieżek rowerowych. W obszarze zarządzania miastem powstaje Społeczna Strategia Rozwoju Miasta Zgierza 2040, utworzono Biuro ds. Partycypacji Społecznej i NGO, zaplanowano też opracowanie i wdrożenie polityki senioralnej, polityki młodzieżowej oraz programu rozwoju miasta w oparciu o koncepcję Smart City.